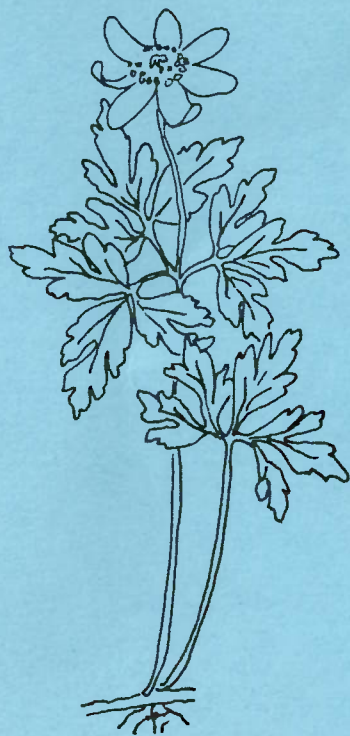


ANEMONER

OG NOEN ANDRE MEDLEMMER AV
FAMILIEN RANUNCULACEAE



BLOMSTERVENNERS KLUBB 1987

I N N H O L D

FORORD	s	2
SLEKTS - OG ARTSLISTE, NOMENKLATUR ..	s	3
NOEN BOTANISKE KJENNETEGN	s	6
GAMLE RANUNKLER OG ANEMONER,	s	7
SÅING AV RANUNCULACEER	s	8
SLEKTENE :		
ADONIS	s	9
ANEMONE	s	15
CALTHA	s	27
ERANTHIS	s	31
HELLEBORUS	s	33
HEPATICA	s	39
PULSATILLA	s	45
RANUNCULUS	s	53
TROLLIUS	s	61
ANEMONOPSIS	s	68
ISOPYRUM	s	68
LITTERATUR	s	69
FORENINGER M M	s	70

F O R O R D

"Anemoner" er siden gammel tid et kjent og kjært begrep for blomsterdyrkere og poeter. De enkle og samtidig prangende blomstene, oftest tidlig på våren, har alltid vakt stor oppmerksomhet og glede.

Men "anemoner" er så mangt. De tilhører soleiefamilien - Ranunculaceae - og den består av - for oss - så velkjente og forskjellige planter som blåveis og skogranke, akeleie og tyrihjel, mogop og smørblomst.

Da vi fant at "anemoner" kunne være et passende tema for et eget nummer av BLOMSTERVENNEN, ble det snart klart at vi måtte holde oss til de enkle og de vi populært oppfatter som "anemoner". Kanskje pioner og akeleier og andre i denne store familien kan få sin berettigede oppmerksomhet en annen gang. Skogranken - Clematis - har jo allerede fått sin.

Beskrivelsene vi allikevel bare omfatte noen av de av dagens interessante "anemoner" som dyrkes av blomstervennene. Forrige århundres populære anemoner og ranunkler er nesten bare historie og tas ikke med her. Det har heller ikke vært meningen og trekke frem bare sjeldenheter, men gi et bredt bilde av kjente og ukjente arter og erfaringene med disse.

For å få til dette nummeret har vi hatt kontakt med en rekke av medlemmene fra hele landet. Nummeret kunne ikke blitt til uten den overveldende tilslutningen fra alle disse forfatterne. Det er ikke lite ekspertise og erfaring gjemt hos medlemmene.

Vi takker for innsatsen og håper alle vil ha glede av å lese om "anemoner".
Takk også til Finn Wischmann, vår "faste" botaniske konsulent.

BLOMSTERVENNEN'S
REDAKSJON
Februar 1987.



Studie av anemoner. Leonardo da Vinci 1506.

SLEKTS - OG ARTSLISTE - NOMENKLATUR

Mange planters navn er under diskusjon blandt fagbotanikerne. Ofte får plantene nye navn og det er ikke så enkelt å følge med for menigmann.

Når det gjelder "anemonene" har vi for de europeiske valgt å følge FLORA EUROPAEA. De asiatiske og amerikanske "anemonene" har holdt seg mer stabile når det gjelder navn. De mest aktuelle synonymer er på vanlig måte føyet til i parentes.

Norske navn er angitt der de allerede eksisterer.

ADONIS

- A. aestivalis
- A. amurensis
- A. annua (A. autumnalis) - høstadonis
- A. brevistyla
- A. vernalis - våradonis

ANEMONE

- A. baldensis
- A. blanda - småsymre
- A. canadense
- A. coronaria - kronsymre
- A. x fulgens
- A. japonica (A. x hybrida) - høstsymre
- A. x lesseri
- A. narcissiflora
- A. nemorosa
- A. obtusiloba
- A. ranunculoides - gulveis
- A. rivularis
- A. sylvestris
- A. tomentosa (A. vitifolia) - vinsymre
- A. trifolia
- A. wockeaana

ANEMONOPSIS macrophylla

CALTHA - soleihov, bekkeblom

- C. palustris v. alba
- C. palustris v. alpestris
- C. palustris v. alpestris
- C. palustris v. plena
- C. palustris v. procumbens

ERANTHIS

- E. hyemalis
- E. silicica
- E. x tubergenii

HELLEBORUS

- H. dumetorum ssp atrorubens (H. atrorubens)
- H. foetidus
- H. lividus ssp corsicus (H. corsicus)
- H. niger - hvit julerose

HEPATICICA

H. acutiloba

H. nobilis (H. triloba, Anemone hepatica) - blåveis

H. nobilis rubra fl.pl.

H. transsilvanica (Anemone angulosa)

ISOPYRUM thalictroides

PULSATILLA

P. alpina ssp alpina (Anemone alpina)

P. alpina ssp apiifolia (P.a. ssp sulphurea)

P. pratensis (A. pratensis) - kubjelle

P. pratensis ssp nigricans

P. vernalis (Anemone vernalis) - mogop

P. vulgaris (Anemone pulsatilla) - stor kubjelle

RANUNCULUS

R. aconitifolius - duppesoleie

R. alpestris - alpesoleie

R. amplexicaulis - duggssoleie

R. ficaria - vårkål

R. glacialis - isssoleie, isranunke1

R. gramineus - gresssoleie

R. montanus

R. parnassifolius

TROLLIUS

T. acaulis

T. chinensis (T. ledebourii) - smalballblom

T.x cultorum 'Goldquelle'

T.x cultorum 'Orange Globe'

T.x cultorum 'Orange Princess'

T.x cultorum Earliest of all'

T.x cultorum 'Alabast'

T. europaeus - ballblom

T. laxus

T. pumilus

T. yunnanense

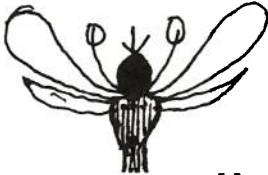
NOEN BOTANISKE KJENNETEGN

Vi finner medlemmene av Soleiefamilien over hele verden, mest i tempererte eller kalde strøk. Det er 50 slekter med over 1 300 arter. Slekten er meget variert når det gjelder blomstens bygning.

Følgende karakterer kan være til hjelp for å finne ut hvilken familie planten foran oss tilhører, og derved slekt og art. Karakterer dekker bare de slektene vi tar for oss i dette temanummeret.

NOEN AV DE VIKTIGSTE KARAKTERENE ER:

- blomsten er undersittende,

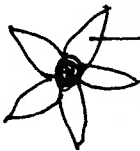


dvs at beger, krone og pollenbærere er festet under fruktemnene, nesten de det eneste som skiller denne familien fra rosefamilien, som enkelte arter ellers kan ligne.

- mange eller et ubestemt antall pollenbærere

- blomsterdekket er

enten enkelt og farvet:



blomsterdekkblad

Anemone, Caltha, Hepatica, Pulsatilla.

Noen slekter har svøpblad under blomst som f eks blåveis og Eranthis

eller dobbelt med farvede indre blomsterdekk



indre blomsterdekkblad/kronblad

ytre blomsterdekkblad/begerblad

Slekten Ranunculus er typisk, mens hos

Adonis er de ytre blomsterdekkbladene størst. Hos Helleborus er de ytre de ornamentale, de indre er omdannet til honninggjemmer. Hos Trollius er de ytre blomsterdekkbladene mange og farvet, de indre er små.

- bladene sitter spredt, er oftest håndnervet uten biblad, men ofte med stor bladslire.
- flere frie fruktemner, dvs ikke sammenvokst.

Innenfor disse hoveddraggene vil hver enkelt slekt ha sitt særpreg og hver art igjen sine spesielle egenskaper.

GAMLE RANUNKLER OG ANEMONER

Om gammeldagse anemoner og ranunkler forteller Bille i sin bok "Våre hageblomsters historie". En av de aller eldste haveplantene er Ranunculus asiaticus, som opptrer med fylte blomster allerede på 1600-tallet. Den kom opprinnelig fra Tyrkia, som så mange andre blomsterløk. De "tyrkiske ranunklene" var helt fylte og tyrkerne må ha hatt dem lenge i kultur. Senere kom det også "persiske ranunkler" til Europa, også de i sterkt foredlet form. De var på slutten av 1700-tallet like populære moteplanter som hyacinther og tulipaner. I 1792 hadde engelskmannen J. Maddock 50 000 frøplanter av 800 navnesorter i sitt gartneri! Etterhvert tapte disse "persiske ranunklene" terreng, og er vel nå knapt å få.

Bille forteller også at Anemone coronaria, den enkle og ekte, også er kommet til Europa fra Lille-Asia. Bille mener å ha funnet ut at Bibelens "liljene på marken" faktisk kan være denne røde anemonen. Den spruter opp av bakken etter vårregnet, både på Oljeberget og ved Genesarets sjø i dag som for to tusen år siden. Til Europa kom den tidlig som ballastplante fortelles det. Men det var varietetene som ble mest populære, og allerede omkring 1600 var den almindelig i europeiske haver. En planteliste fra 1667 inneholdt over 70 navnesorter. A.coronaria ble foredlet videre og kjente kulturvarieteter er "anemone de Caen", "St.Brigid-" og "St. Bavo-", nå kjente navn i katalogene.

Også her hjemme ble både de enkle og de doble formene populære. Schaldemose forteller at også for disse var det satt opp regler for gode egenskaper, viktige poeng i foredlingsarbeidet.

Elin Conradi

SÅING AV RANUNCULACEER

Å få frem planter av frø fra familien Ranunculaceae kan ofte ta lang tid eller være vanskelig, da frøet fra de fleste fra denne familien må såes straks etter modning, ofte grønt. Men her, som med mange andre arter, kan det bli bra resultat selv om frøet kommer midtvinters, som vanlig fra frøutdelingen i klubber og fra frøfirmaer.

Det vi gjør med frø fra familien Ranunculaceae er å legge frøet i lunkent vann over natten, så det neste dag og dekke det med et tynt lag med grus. Vi lar pottene stå inne et døgn tid, slik at frøene kan svulle godt. Så blir det satt ut til frysing - det gjør vi med alt vi sår om vinteren.

Men det kan også gjøres på andre måter. For eksempel kan du ta frøet fra egne planter og så det ferskt (grønt), enten ved siden av morplanten, eller kontrollert i en potte som står ute. Potten må da hele tiden passes med fuktighet. Vi bruker å dekke potten med plast, da er det problemet løst.

Vi har god erfaring med Pulsatilla av forskjellige arter. Mottar vi frøet av disse på vinteren, benytter vi forannevnte metode med å bløte frøet et døgn, men setter såpottene straks til spiring inne. Det spirer da ofte etter 14 dager. Dette gjelder Pulsatilla albana, alpina, cernua, chinensis, halleri, patens, rubra, vernalis og vulgaris.

Mange arter innen familien spirer først året etter såing, f.eks. Adonis vernalis, Anemonopsis macrophylla og Ranunculus.

Bra resultat med såing har vi hatt med Ranunculus alpestris, graniticola, montanus, hastii, insignis, muelleri og parnassifolius. Og også med Caltha palustris 'alba', Oxygraphis polypetala og Trollius acaulis.

Gunvor og Jostein Øverås, Strømmen

ADONIS

ADONIS var ifølge gresk mytologi Afrodites elskede. Han ble revet istykker av et villsvin, som hans rival, ARES, hadde sendt for å drepe ham. Imidlertid oppsto ADONIS igjen, forvandlet til en blomst, den blodrøde Adonis annua, som er en ettårig plante.

Navnet kommer av 'adon' som skal bety 'herre'. I det gamle Egypt feiret man Adonis-fester i sorg over at Adonis forsvant til underverdenen og i glede over hans tilbakekomst.

Ellers kjenner vi jo i ordet 'Adonis' igjen en vakker ung mann som er særlig opptatt av sitt utseende.

Planteslekten Adonis er ikke stor, den inneholder bare ca 20 arter i Europa og tempererte soner i Asia. Bare i Europa er det ca 10 arter.

Adonis har dobbelt blomsterdekke med 5 brune begerblad og opptil 20 kronblad.

I Norden finner vi Adonis vernalis på Öland og Gotland, hvor den vokser på tørre kalkbakker og er fredet.

Elin Conradi

A D O N I S

Da jeg for noen år siden skulle plukke ut planter i serien "Mine fem favorittvekster", kunne jeg ikke unngå å ta med Adonis vernalis. Det samme skjedde da jeg som ett av fire medlemmer av vår klubb skulle vise glimt fra egen hage i et kort kåseri i klubben. Grunnen til at jeg ikke kommer utenom Adonis vernalis er at den kommer så tidlig. Dessuten er blomstene på den lille planten av en slik størrelse og farge at den er et frydefullt blikkfang som både blomstervenner og andre stanser opp for og hilser med glede etter en lang vinter.

I vår hage har vi to arter av slekten Adonis, nemlig A. amurensis og A. vernalis. Et forsøk med A. brevistyla slo desverre feil, sannsynligvis fordi plantene ikke fikk riktig voksested, heller ikke riktig jord. Jeg har derfor liten erfaring med denne planten, og nedenfor skal jeg i hovedsak berette om de to første og erfaringer med disse.

Både A. amurensis og A. vernalis kommer tidlig om våren og er blandt de aller første som viser seg i fjellhagen. De store gule blomstene kommer før bladene er utviklet og dette gjør dem særlig iøynefallende. Så snart voksestedet er snøfritt, går det ikke mange dager før de første blomstene folder seg ut. Hos oss har blomstringen startet allerede i slutten av mars, til tross for at det ennå ikke er slutt på vinteren.. Ved streng kulde kan de første blomstene bli litt frynsete i kronbladene, men kommer vi ut i april tåler blomstene kolde netter uten at dette reduserer ders prakt.

A. amurensis skyter raskest iveri. De tykke skuddene er rødbrune når de skyter opp av jorden, men etterhvert som bladene utvikles går fargen over til grønt. Hos A. vernalis er blomsterknoppene det første som kommer til syne når skuddene skyter opp av jorden. På dette stadiet folder blomstene seg ut når luften begynner å varmes opp av solen. De første blomstene lukker seg imidlertid om ettermiddagen selv om det er varmt i luften. Etterhvert som det blir varmere i været, varer det lenger før blomstene lukker seg, og en plante med 10-15 store utslåtte blomster er et ual-

mindelig vakkert syn. A. vernalis fortsetter blomstringen lenge utover våren. Men etterhvert som bladene utvikles og andre vårplanter kommer i blomst er Adonis ikke lenger så dominerende. Blomstringen har imidlertid en lang sesong, ikke sjelden over flere uker.

Selv om de to artene har mange likhetspunkter, er de ganske forskjellige. Dette kommer blandt annet tydelig frem i bladverket. A. amurensis har grenet stengel, og bladene sitter på kraftige stilker som går ut fra stammen. Hvert blad er tredelt, og hver av disse hoveddelene er delt opp i mange flikete segmenter. Av utseende minner bladene noe om bladene på persille og karve. A. vernalis har en grenet stengel. Bladene har ingen markert stilk, og de ligner tråder som går ut fra selve stengelen.

En annen markert forskjell ved bladverket er at det hos A. amurensis visner og forsvinner helt ut på etter-sommeren. Hos A. vernalis står det grønt helt til snøen legger seg om høsten.

Blomstene hos A. vernalis er 7-8 cm i tverrsnitt, mens den hos A. amurensis er ca 5 cm, og noe mindre hos de fyllte variantene. Hos A. amurensis varierer kronbladene fra 20 til 50 og ofte ligger de i flere lag, noe som gir blomstene et fint og kompakt inntrykk. A. vernalis har 10 til 20 kronblad, og selv om blomstene er regelmessige og tette i begynnelsen av blomstringsperioden, blir de gjerne mer glisne mot slutten.

Den som gleder seg til å skaffe seg flere av disse plantene ved frøformering blir sørgelig skuffet. A. amurensis har svært vanskelig for å sette frø, uten at jeg vet grunnen til dette. Plantene i vår hage har ikke utviklet frø i de 15 årene vi har hatt dem. A. vernalis derimot utvikler rikelig med frø som modnes. Hos oss har vi sådd frøet straks det begynner å falle av, men i løpet av de 16 år vi har hatt plantene har vi ikke fått frøet til å spire. Her etterlyses gode råd, ettersom små frøplanter kan kjøpes utenlandske planteskoler.

I litteraturen er det anbefalt å dele røttene av A. amurensis hvis man ønsker flere planter. Dette må helst gjøres på ettersommeren når bladene er visnet, og det ser

ut for at oppdelingen setter ny fart i plantene og blomstringen allerede neste vår. Den samme fremgangsmåte kan ikke brukes på A. vernalis, ettersom planten bruker mange år på å komme seg etter delingen. Frøplanter av A. vernalis bør helst settes ut på sin endelige vokseplass, der de må få stå uforstyrret.

I Japan hvor A. amurensis vokser vill, er det utviklet mange kultivarer med forskjellige farger, hvit, rosa, gul og gulbrun, både enkle og doble. de siste er ikke så ettertraktet, da de innerste kronbladene har en snev av grønt i hovedfargen.

Av de flerårige europeiske artene ligner A. volgensis og A. pyrenaica på A. vernalis, men blomstene er mindre.

Våre egne frøplanter av A. brevistyla ble borte før de rakk å komme i blomst. Den liker humusrik jord, og i voksetiden trenger den mye fuktighet. Plantene ble satt i nærheten av de to andre artene som trives best i full sol, men fikk nok ikke de rette betingelser til å klare seg.. Arten hører hjemme i Himalai og blomsten er lys blå. Blåfargen gjør den ettertraktet, og den kan fåes kjøpt i enkelte utenlandske planteskoler.

Det finnes også ettårige arter av Adonis, som bl.a. er spredt over store deler av Syd-Europa, bl.a. A. annua og A. aestivalis. Begge har fått navnet Fasanøye på grunn av den røde fargen. Jeg har sådd frø som jeg har fått fra utlandet, men har ikke opplevet å se plantene i blomst

De flerårige artene av Adonis er vakre planter som det er vel verd å prøve i fjellhagen. De er hardføre, kommer tidlig om våren, og med lang blomstringstid og levealder, er det ikke rart at vi setter Adonis som en av våre favorittplanter. Og vi lever fortsatt i håpet om at det en dag skal dukke opp frøplanter av A. vernalis et eller annet sted i fjellhagen.

Sverre Nordnes, Bærum

ADONIS AESTIVALIS

Hører hjemme i Middelhavslandene, men finnes naturalisert helt nord til England, delvis som ugress i dyrket mark. Høyde 25-35 cm. Bladene er tredelte og sterkt flikete og ligner bladene på A. amurensis. Blomstene er røde med gul basis og sorte støvknapper. Antall kronblad 5-8, og den åpne blomsten har en diameter på 2 - 2.5 cm. Gule blomster kan også forekomme.

Dyrkes på stenet grunn i nøytral jord, og frø kan sås på friland når jorden er blitt varm.

A. aestivalis er ettårig og forveksles ofte med A. annua, men denne har kronblad som er sorte ved basis, og selv anerkjente frøfirmaer tar feil. Jeg har dyrket den sistnevnte, men trodde at det var A. aestivalis jeg hadde i haven. Hvis frøene sæs om høsten like etter modning, kan blomstringen fremskyndes.

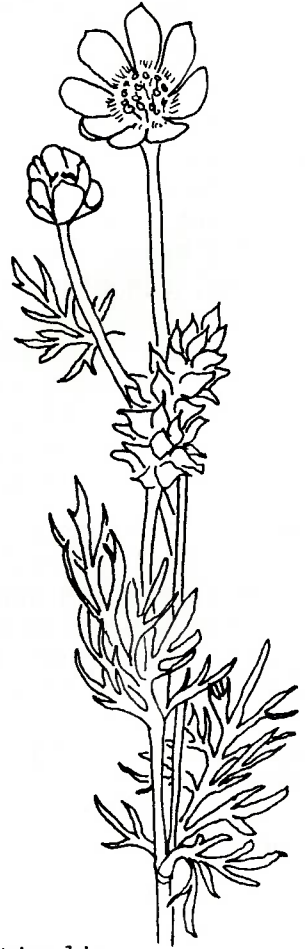
Erling Dall-Larsen, Oslo

ADONIS BREVISTYLA

er en staude som hører hjemme i Tibet. Den er ca 30 cm høy, har bregnelignende blad og blomster som er lyst blå i knopp, men åpner seg til hvite litt koppformede blomster, ca 3 cm i diameter.

Jeg sådde den i 1982, og bare én plante kom opp og blomstret sparsomt etter to år, men rikt neste år igjen. Den overlevet siste vanskelige vinter under et lett granbardekke.

Erling Dall-Larsen, Oslo



Adonis aestivalis

ANEMONE

ANEMONE er en stor slekt med ca 150 arter. De fleste i den tempererte sone på den nordlige halvkule, men fins også i Sør-Amerika og i Sør-Afrika. Navnet betyr vind, av det greske anemos. Windflower i England. Symre i Norge.

Det fins arter med trevlerøtter, rhizomer og knoller og med høyder fra 8-10 cm til godt over 100 cm.

Blomstringstiden er høyst forskjellig, fra tidlig vår til sen høst. Utvalget av sorter er stort, spesielt blandt de tidlige og de sene.

Fargevariasjonene er også store, med hvit som den vanligste - forskjellige nyanser av rosa, rødt, lilla og blått - og med gult som den sjeldneste fargen.

Fellestrekk er tre- til femlappete, dypt innskårne, tannete blader og en krans av tre blader på blomsterstengelen.

Krav og behov varierer med artene, men de hører stort sett hjemme i skog- eller fjellområder med veldrenert humusrik jord, nøytral eller kalkrik, i sol eller lett skygge.

Artene er lette å formere med frø. Spireprosenten er bra hvis frøet såes straks det er modent. Tørt frø trenger en kjølig periode på 3-4 uker eller mer. i følge en av mine bøker kan de vanlig dyrkede Anemone'ne angripes av både bladlus, virus og sopp. i så måte oppfører alle mine seg pent. Jeg vil betegne de som hardføre, villige og friske stauder, vel verd å dyrke.

Inger Lise Wiersdalen
Porsgrunn



Anemone
narcissiflora

EN BARNSLIG GLEDE - SOM ALDRI BLIR VOKSEN

Ho stend, den kvite symra,
den fyrste blom i år,
der like innpå snøen
i sine tronge kår! -

sier Anders Hovden i sitt vårdikt "Fyrste blomen". Om Anders Hovdens vestlandsbakgrunn gav ham den første vår-opplevelsen med kvitsymre, hvitveisen, er blåveisen vårblomsten framfor noen på Sør- og Østlandet. Selv om mange anemoner har konkurrert om interessen i hagen, blir "barneopplevelser" levende igjen ved synet av blåveisteppene på Sørlandet en tidlig vårdag.

Den første som fikk en spesiell plass i hagen - og hjertet - var Anemone blanda, som krevet en fredelig vokseplass.

Senere ble det mange omganger med frøbestillinger, der Anemone baldensis og Anemone narcissiflora sto høyt på ønskelisten.

Det ble isteden Anemone magellanica og Anemone rivularis som til slutt viste "sitt sanne jeg".

Anemone rivularis er forresten et hyggelig bekjentskap, med en svak likhet med A. narcissiflora. Blomstene er hvite med grønt sentrum og blomsterstilken er grenet.

Ellers er Anemone nemorosa fl. pl. og A. ranunculoides gode og villige bunndekke om våren. Anemone hupehensis el. A. japonica er en vakker og overmåte villig vekst, som lett brer seg mer enn ønskelig. Men vakker er den!

Jeg har bestilt - og fått navnesorter, men særlig den hvite blomstrer for sent, gjerne etter midten av september.

Grethe Li

ANEMONE BALDENSIS og/eller
ANEMONE MULTIFIDA

Anemone baldensis stammer fra Syd- og Øst-Europa. Den er 15 - 20 cm høy og har hvite blomster som blir 2,5 - 4 cm i diameter. Den har en tykk vandrende jordstengel.

For ca 12 år siden fikk jeg en frøpakke fra Sällskapet Svenska Trädgårdsamatörerna som var navnet A. baldensis, og fra denne pakken fikk jeg opp en plante som jeg dyrket i mitt staudebed uten dekning. Jeg har samlet frø fra min plante i mange år og har sendt frø til både Sverige og andre land., inntil det i "Trädgårdsamatören" ble gjort oppmerksom på at navnet var feil, og at det var A. multifida som var det riktige navn. Det har vært vanskelig å finne noen beskrivelse av A. multifida i litteraturen, men litt har jeg funnet.

Den vokser både i Nord- og Syd-Amerika og kan bli opp til 45 cm høy, og blomstene kan være røde eller gule, men oftest hvite og 4 -5 cm i diameter. De mørkegrønne bladene er sterkt finnedede og sitter til dels i krans oppover stilken som er svakt håret. Den har ikke vandrende jordstengel som A. baldensis, som forøvrig skal være meget motvillig til kultivering.

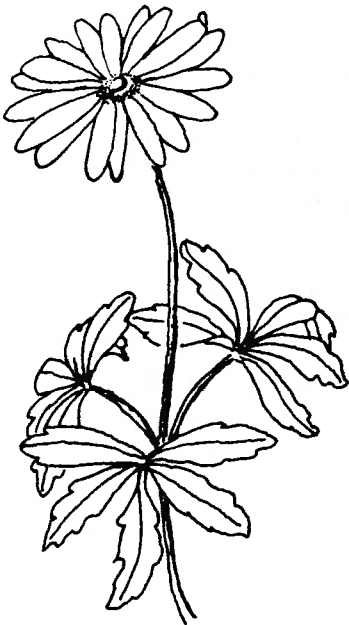
Erling Dall-Larsen, Oslo

ANEMONE BLANDA

Småsymre kommer fra Sørøst-Europa og Tyrkia. Den blir 10-15 cm høy og vokser i humusrik jord i lysåpne skogsområder. Den tidlige blomstringen, som regel i april her hos meg, gjør at den trives under løvfellende busker. Der får den løvjord og ro, to ting den setter stor pris på.

A. blanda har trelappede, dypt innskårne, mørkegrønne blad, og inntil 20 blomsterblad, som åpner og lukker seg med solen. Arten har blå blomster, men det finnes navnesorter i hvitt, rosa, rødt og fiolett. "White Splendour" er min favoritt, den har store hvite blomster.

De små brune rotknollene må ikke plantes dypere enn 5 cm. Stedet bør markeres, hele planten visner ned og forsvinner i løpet av juli.



Den enkleste måten å formere A. blanda på er å spa ut en blokk med blomstrende planter og flytte den til et laglig sted. Arten kan formeres med frø.

Jeg fikk mine for en del år siden fra en gammel hage. De hvite er innkjøpt senere. Alle trives utmerket uten vinterskader eller sykdommer.

Inger Lise
Wiersdalen
Porsgrunn

ANEMONE CANADENSIS

hører hjemme i det vestlige Nord-Amerika, blir ca 60 cm høy og blomstrer i juni. Bladene er mørkegrønne, sterkt hånddelte og tannete. Blomsten er rent hvit med gule pollenknapper, forholdsvis stor og sitter en eller få sammen godt over bladverket.

Jeg bestilte frøet fra AGS uten å vite det minste om denne arten. Plantene blomstret etter to år og var et svært positivt bekjentskap.

De ble plantet i vanlig god jord i solen og trives bra. Blir ikke dekt eller spesialbehandlet på noen måte.

En vakker Anemone både før, under og etter blomstring.

Inger Lise Wiersdalen, Porsgrunn

ANEMONE CORONARIA

30 cm høy. Fra Middelhavslandene og Vest-Asia.

Blandt A. blanda dukket det opp noen få forurensninger med kraftigere og anderledes flikete anemone-blader.

Da disse senere på våren overrasket med kjempestore, enkle blomster i røde og blå nyanser og lignet de avskårne 'de caen'-anemonene man kjøper, var gåten løst.

Iflg litteraturen er dette varmekjære steppeknoller som ikke er hardføre hos oss uten all slags vinterdekke. For morro skyld flyttet jeg dem helt inntil husmuren, hvor de udekket hver vår siden trofast har kommet igjen, men blir færre og mindre år for år. Det er naturligvis ikke slik kronsymren skal dyrkes i vårt klima, så mitt bidrag her er ikke ment som noe annet enn en tilfeldig og til dels spennende kuriositet.

Roald Gjeitanger, Bærum

ANEMONE x LESSERI
(*A. multifida* x *A. sylvestris*)

er en relativt sjelden hagesymre med trevlerot og fint, sterkt fliket bladverk, ca 25 cm høyt. Bladene som danner en pen basisrosett, har svak behåring på kantene. Rosetten står skinnende grønn til frosten tar den. I juni kommer sterkt rosa til røde blomster på opptil 50 cm høye stilker. Blomsten har fem til åtte kronblad, som er dunete utenpå, og er ca 3 - 4 cm store.

Roald Gjeitanger i Bærum forteller:

Det er en solelsker som trives hos meg i fjellhagen med tilskudd av gjødslet torv. Hårdførheten må være upåklagelig ettersom den har overlevet de to siste fimbulvintrene. Stilken legger seg som regel på bakken når frøstanden blir for tung, og allerede første høsten spirte selvsådde frø. Småplantene klarte både vinter og vår med litt hjelp etter oppfrysing, men ikke tørken i sommer. Morplanten virker imidlertid helt uberørt, noe jeg tar som tegn på at etablerte planter tåler noe tørke, mens oppaling av frøplanter må skje i mer kontrollerte former. En praktfull staude med eksklusiv, men sparsom blomstring og vegetering.

Unn Tangerud i Bergen forteller:

Planten sies å greie seg godt i Oslo-traktene. Mitt flere år gamle eksemplar her i Bergen trives godt i sur, grunn jord på fjell, utsatt for trekk. Sterkt rosa blomster lyser opp i et par uker fra ca 1. juni, og det skinnende grønne bladverket er vakkert hele sesongen igjennom.

ANEMONE NARCISSIFLORA

hører hjemme i Alpene og Pyreneene hvor den gror på frodige enger i kalkholdig humusrik jord. Den blir ca 40 cm høy og har grå-grønne, fem-delte, tannete blad. Blomsten er hvit med et skjær av lilla på baksiden. De sitter i små klaser i toppen av stengelen, med en bladkrans under. Blomstrer i en tre ukers tid i mai-juni. Hver blomst ligner litt på små gammeldagse pinse-liljer. Bladverket holder seg pent lenge. Hele planten er håret.

Formeringen foregår enklest ved frø. Mine planter kommer fra frø fra STA, sådd i 1981. De er plantet i fjellhagen i veldrenert jord iblandet skjellsand, og trives bra.

Inger Lise Wiersdalen, Porsgrunn

ANEMONE RIVULARIS

Anemone rivularis hører hjemme i India og Kina. Jeg har hatt den i 5 år og fikk den på plantebyttemøte i Klubben. (Produsert av RS). det er en nydelig plante som skiller seg ut fra de fleste andre anemone-arter som ofte kan være til forveksling like.

Blomstene er gnistrende hvite med blålig ytterside, på ca 50 cm høye stengler. den blomstrer i juli. Hos meg står den i halvskygge i fjellhagen i sur jord.

Det er en "rolig og fredelig" plante som trygt kan anbefales, men desverre er den sjelden å se.

Anne-Lise Solli, Molde

ANEMONE x FULGENS

30 cm høy, fra Middelhavslandene. Kjøpt fra Potterton og Martin 1985.

Denne hybriden antas å ha oppstått naturlig mellom A. hortensis og A. pavonina. Ingen av disse er i salg, men den sistnevnte har jeg sett i blomst ved Hadrians Villa utenfor Roma. A. x fulgens skal ifølge litteraturen være den mest hardføre i denne anemone-gruppen. Når den dessuten kan konkurrere med Tulipa fosteriana 'Red Emperor' i skarlagen fargeprakt, fikk jeg blod på tann. Værgudene var ikke nådige i noen fase av denne pilotstudien. Til tross for den mest eksponerte posisjon spirte ca halvparten av knollene først da de skulle ha vært i blomst. Da varmen omsider kom og et par knopper begynte å vise farge, visnet samtlige planter plutselig ned. Etter regntiden skyter nå noen av knollene nye blader mellom knoppene på Sternbergia lute angustifolia medio september. Jeg står frustrert og litt spent på stedet hvil.

Roald Gjeitanger, Bærum

ANEMONE OBTUSILOBA

15 cm høy, fra Himalaya. kjøpt fra Jack Drake 1984.

Egentlig bestilte jeg britenes "Blue Buttercup of Kashmir", men fikk alba-formen istedenfor. Da den blomstret neste vår, viste den seg å være intermediær. Riktignok åpnet de små ranunkellignende blomstene seg nesten hvite, men gikk hurtig over i lyseblått. Blomstringstiden er usedvanlig lang, hvis ikke tørke eller snileangrep setter en stopper. Bladverket er imidlertid prydelig og typisk for anemoner: flikete i tette tuer som lett lar seg dele. Den er helt hardfør her i Bærum og trives utmerket i kjølig, sur humusjord såvel i åpen skugge som i halvskugge. den egner seg følgelig bra som underplantning i Rhododendron-bedet. Den er ingen prangende skjønnhet, men den har en stille ynde som er meget tiltalende. Da jeg ennå ikke har funnet modent frø, mistenker jeg kombinasjonen elaiosom - maur.

Roald Gjeitanger, Bærum

ANEMONE SYLVESTRIS

Filtsymre vokser naturlig på Oland og Gotland og syd- og øst-over i Europa på kalkrik grunn i sol eller lett skygge. Den blir 25-30 cm høy med håndflikete, langstilkete blad og 3 småblad på blomsterstengelen. Blomsten er hvit med gule pollenbærere, har 5 blomsterblad, er ca 5 cm bred og sitter godt over bladverket. Hele planten er lodden.

Det finnes en sort med doble blomster og et par navnesorter. Bladverket holder seg lenge pent, og frøhodene er også dekorative - som små bomullsdotter.

En vakker lettdyrket staude som sprer seg ved utløpere og frø. Enkleste formeringsmåte er deling.

Mine anemoner kommer fra min bestemors hage og blomstrer svært villig i mai-juni, i kraftig jord og halv skygge.

Inger Lise Wiersdalen, Porsgrunn

ANEMONE TRIFOLIA

12-15 cm høy, fra Misurina. Kjøpt fra Christian i England i 1984.

Ved første øyekast er den til forveksling lik vår hjemlige hvitveis, men ved nærmere ettersyn skiller den seg til dels fordelaktig ut i forhold til sin nære slektning. Det skjer f.eks. ingen vegetativ eksplosjon selv om den får optimale forhold i prydhagen. Bladverket adskiller seg bare ved sin lysegrønne farge og blomsten ved å være porselensaktig hvit, skjør og delikat. Blomstringen begynner noe senere og later til å vare litt lenger sammenlignet med A. nemorosa. Bladverket persisterer i halvskygge selv om det blir en tørkeperiode som ifjor. Alle mine hvitveisvarianter var bladløse allerede før dentid. Jeg har plassert denne hvite italieneren mellom fargerike tyske og skotske Rhododendron hvor den ser ut til å trives. For de fleste en vanlig hvitveis, for meg er den "storveis".

Roald Gjeitanger, Bærum

ANEMONE NEMOROSA og
ANEMONE RANUNCULOIDES

Det er naturlig å beskrive begge under ett fordi de er så like - og kanskje det er nettopp derfor de krysser seg til en ny og vakker og attraktiv plante.

Vår nordiske, høyt elskede hvitveis og dens langt mindre vanlige gule halvsøster har begge krypende jordstengel. Bladene er til forveksling like. Gulveisen har oftest to blomster, mens hvitveisen jo har én.

Gulveisen har større krav til god og muldrik jord, og mens det med årene er blitt mindre hvitveis i skogen i vår have, er det nå gulveisen som er på offensiven. Fra en liten klynge for 30 år siden, har nå maurene spredd den over hele haven. Spesielt våren -86 var det gult 'alle steder'. Gruppene kommer og går.

Men det er underlig at vi ikke har funnet den berømte "halvveisen" - krysningen. Vi har imidlertid fått den inn ad andre veier og nå øker den trutt.

Men som så mange andre kryssinger er den steril. Dette er tegn på at artene står hverandre så nær at de lar seg krysse, men samtidig gjør deres kromosomtall det umulig for avkommet å formere seg ved frø. - Så her har maurene ikke noe å hente desverre - vi skulle gjerne hatt flere tuer av denne delikate blekgule blomsten.

Den kjente engelske planteskolemannen Will Ingwersen forteller om en dobbelt form av gulveis, en mer storblomstret med bronsefarvede blad, samt om en meget liten form med tykkere jordstengel, forøvrig gitt eget artsnavn, A. wockeana.

Hvitveisen har meget lett for å variere, og når man tar vare på disse varietetene, spres det mange gleder til oss haveiere. Problemet er bare at jordstenglene har så lett for å tørke at plantene ikke er egnet for direkte overlevering mellom venner.

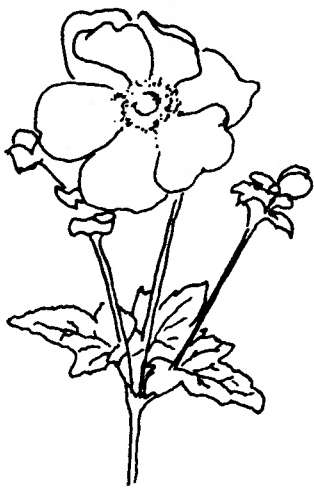
Elin Conradi, Oslo

HØSTANEMONER

Hele den lange vinteren drømmer jeg om mine Anemoner. At det her på vår tørre eiendom - som er en morene fra istiden - kan være hvitt av Anemone nemorosa, er hvert år et like stort under for oss. Og i et kratt kommer både vår almindelige blåveis og den ungarske, dobbel A. nemorosa, A.n. 'Robinsoniana' og 'Royal Blue', A. obtusiloba, A.x lesseri og gulveis A. ranunculoides.

Men aller herligst er A. tomentosa (el. A. vitifolia). Dens hjemland er Kina. den har vakkert, mørkt grønt bladverk og rosa blomster på lange stilker. Høyden er 1.4 meter når den blomstrer. den har et veld av blomster i august og er min haves største pryde.

For mer enn 20 år siden fikk jeg den i Blomstervenners klubb som A. japonica. Da jeg kom hjem sent på kvelden, satte jeg den foreløpig ned i kanten av et bed ved terrassen. Da våren kom, var den A. japonica jeg hadde fra før, frosset ihjel, så jeg har ikke turdet flytte den siden. Og den ser ut til å trives storartet. Den står i almindelig jord i full sol, bortsett fra litt skygge om ettermiddagen fra de store furuene i utkanten av haven. Om våren får den litt kompost eller huminal rundt føttene. Og så dekker jeg den med granbar om vinteren. det er alt stell den får. Til takk sender den ut utløpere, så jeg har gitt bort utallige av dens barn.



Ragnfrid Svensgaard,
Jessheim

CALTHA

CALTHA er ingen stor slekt, men man finner arter i både Amerika og Europa. Slekten er meget varierende og det er i FLORA EUROPAEA angitt flere tvilsomme arter.

Vår egen bekkeblom er så iøynefallende at den i alle tider er blitt gjenstand for stor interesse - av barnsom værmerke - og den skal ha magisk kraft også. Og alle de lokale navn planten har fått rundt i landet minner om blomsterfarven og voksestedene : det er navn med 'smør', 'sol', og 'lys', 'bekk' og 'vass' i.

De vanligste av alle disse navnene er bekkeblom og soleihov.

Nordhagen forteller i sin flora at frøene har vannspredning og planten er giftig, som så mange andre medlemmer av soleiefamilien.

Som eksempler på variasjonsevne : Nordhagen nevner en form: procumbens, som har nedliggende og rotslående stengel, og en varietet: alpestris, som vokser til fjells og har mindre blomster.

Elin Conradi



Caltha palustris

CALTHA PALUSTRIS var ALBA

Caltha palustris var alba er en hvit variant av vår viltvoksende bekkeblom. Jeg kjøpte min plante av en staudegartner for fem år siden. Den ser ut til å stortrives på den plassen den har fått i en bergskorte som fører ned til et "mini-tjern" i fjellhagen - plassert så nær vannet at den aldri tørster.

Så snart snøen går, står den med ferdige knopper og det tar ikke mange dagene før den står i full blomst. Det er et syn så vakkert at jeg må se til den flere ganger for dagen der den står og speiler seg i vannet.

Anne-Lise Solli, Molde

Erling Dall-Larsen har også hvit bekkeblom:

Jeg sådde den for 16 år siden og siden har jeg hatt den stående på havens fuktigste sted, like ved fuglebadet.

Den spirer godt av frø som blir sådd like etter modning. Den angripes lett av meldugg.

CALTHA PALUSTRIS var PLENA

Soleihov, fylt varietet. Vanlig soleihov er viltvoksende i hele landet på fuktige steder, i bekkefar og ganske høyt til fjells. Bladene er runde til nyreformede og har noe tannet rand. Stengel og blomsterstilk er saftfulle, glatte og gulgrønne.

Varieteten 'plena' er en av de vakreste til planting langs vann eller bekkekanter. Plantene er tette, nærmest dvergaktige, med massevis av gullgule blomster i april-mai. Jeg fikk min 'plena' av en nabo da jeg bodde i Bodø. her på årnes står den i fuktig jord i en blanding av leire og huminal. Den får lett skygge. Min mor har noen fantastiske eksemplarer hjemme i hagen sin i Bodø, og så langt mot nord kan den stå i full sol. De kraftige grove røttene lar seg lett dele både vår og høst. Bladene blir, utpå sommeren litt stygge og bør derfor skjæres ned til et minimum.

Tone Tofte, Årnes

ERANTHIS

Slekten omfatter 7 arter, hvorav bare to og hybridene mellom disse kan dyrkes i Norge.

ERANTHIS HYEMALIS

kan dyrkes over store deler av landet. Stammer fra de nordlige Middelhavsland, men finnes forvillet i mange andre land.

Den har knollformede røtter som kjøpes i løkforretninger om høsten og settes 5-8 cm dypt i løv- eller muldjord i halvskygge på et sted hvor det er rikelig fuktighet om våren. Dekkes første vinter. Blomsten dannes av seks gule begerblad over tre grønne svøpblad, mens de egentlige kronblad er omdannet til honninggjemmer.

Blomsten er 3-4 cm i diameter. Høyden varierer fra 10 til 15 cm. allerede før all sne er borte stikker de gule blomsterhodene opp gjennom sneen. Bladene er håndnervet og fliket og kommer noe senere, men forsvinner utpå sommeren. Den selvsår seg lett, men det tar fire år før den blomstrer. Jordens surhetsgrad ser ut til å ha mindre betydning, men planten kan være lunet, og enkelte steder nekter den å slå seg til.

Erling Dall Larsen, Oslo

ERANTHIS SILICICA

stammer fra Sentral-Asia. Den er noe høyere enn E.hiemalis og blomstrer senere, men er mindre herdig og kan bare dyrkes på Sørvest-landet. Bladene er bronsefarvede og bladstilken rød.

Hybriden ERANTHIS x TUBERGENII

er mere herdig. Den er også noe høyere, 25 cm. Blomsten er også større og er sterile, noe som gjør at den blomstrer lengere.

Erlin Dall-Larsen, Oslo



Eranthis hyemalis

HELLEBORUS

Representantene for denne slekten finner vi i høye fjellstrøk i mellom-Europa, Hellas, Ukraina og Lille-Asia.

Selve blomsten er litt spesiell fordi den har store, ofte farvede begerblad, mens de indre er smale og omdannet til honninggjemmer.

Mest kjent er den hvite - den virkelige julerosen - og det er til den det er knyttet flest historier og legender. Julerosen, og spesielt den hvite, er en gammel kulturplante, bl.a. kjent fra klosterhavene. Den er giftig, idet det er påvist digitalis-lignende stoffer i planten. Selv om stoffene ikke er påvist i den hvite, er det kanskje best å være forsiktig i alle fall.

Helt siden antikken har droger fra julerosen hatt samme navn og bruk som droger fra en helt annen plante, nemlig Veratrum album. Den heter jo fremdeles nyserot på norsk. Den hvite julerosen har en sort illeluktende rot, og det sies at det var lukten fra denne roten som fremkalte nyseanfallet som skulle være så nyttige bl.a. under svartedauen, og ble møtt med "Pro sit" på latin: Måtte det gagne!

Det er så fristende å plukke disse blomstene, men jeg syns det kan være vanskelig å få dem til å holde. Man må i alle fall rispe stengelen på langs - og under vann! - med en nål eller skarp kniv for å øke muligheten for å ta opp vann.

Elin Conradi

HELLEBORUS DUMETORUM SSP ATRORUBENS

(H. atrorubens)

Denne julerosen får oppgitt Jugoslavia som sitt hjemland. Den blir ca 40 cm høy og har mørkegrønne, lansettformede flikete blad med stive stilker. Blomstene er mørkt purpur-fargede med gule støvbærere, nikkende og skålformet. Kommer omtrent en uke etter H. niger.

Min første plante ble kjøpt i Sverige og plantet sammen med de hvite. Alle julerosene krever halv skygge og dyp, humusrik jord. Et lett dekke får den også.

I motsetning til den hvite julerosen blir blomstene på den røde ikke skadet, kanskje fordi den venter med blomstringen til sneen er helt borte.

Både blomst og bladverk er svært vakkert.

Inger Lise Wiersdalen, Porsgrunn

HELLEBORUS NIGER

Hvit julerose er en meget gammel kulturplante som hører hjemme sydover i Europa i fuktig løvjord i skygge.

Jordstengelen og roten er svart. Bladene er vintergrønne, hånddelte i 7-9 spisser, læraktige, mørkegrønne med røde flekker og ligger på jorden. Blomstene har 5 hvite skålformede begerblad som senere blir rosa. Planten blir 20-30 cm høy og blomstrer som regel straks snøen smelter. Det finnes flere navnesorter med større blomster og avvikende blomsterfarge.

Mine juleroser kommer fra bestemors hage. de er plantet under en busk med gos humusrik, nøytral jord og blir dekt med tørre bregneblad eller løv. Dekket fjernes så tidlig som mulig, likevel kan de blomstene som har kommet frem under snøen være skadet av råtesopp.

I desember 1984 blomstret de hvite julerosene svært rikt hos meg, mens vårblostringen da ble sparsom.

Julerosene er lette å drive frem i blomst til jul. Hvis de plantes i en potte i begynnelsen av november og oppbevares fuktig og kjølig inne, vil man kunne glede seg over vakre hvite blomster i julehelgen.

Vakker og lunefull, vel verd litt ekstra-forpleining.

Inger Lise Wiersdalen, Porsgrunn



Helleborus niger

HELLEBORUS FOETIDUS

kalles "klockjulros" i Sverige.

Den hører hjemme i Sør-Europa og England på kalkgrunn og blir en liten buskaktig, vintergrønn plante på 40-50 cm. Skal være meget giftig.

Bladene er mørkegrønne, 9-delte, spisse og læraktige, og lukter vondt når man gnir på dem. straks snøen forsvinner folder den luftige 15 cm høye blomsterklasen seg ut i toppen av hver stengel. Hver blomst er klokkeformet, gulgrønn med et brunrødt skjær langs kanten.

Denne julerosen er min favoritt, mest på grunn av sitt spesielt vakre bladverk, men også fordi den blomstrer årvisst og ikke har vært vinterskadet.

Også denne er plassert i halvskygge og i dyp, god jord, og får lett dekke.

Juleroser er lette å formere av frø. Min "klockjulros" kommer fra frø fra STA.

Inger Lise Wiersdalen



HELLEBORUS LIVIDUS ssp CORSICUS
(Helleborus corsicus)

kommer fra Korsika og Sardinia, men blir i engelske hagebøker betegnet som "quite hardy".

Denne julerosen ser ut som en liten busk på 40 cm, + 15 cm når den blomstrer. Bladene er tredelte, tornete, grågrønne og tykke og danner første året en rosett som overvintrer. Andre våre vokser det opp en blomsterstilk med en stor bukett lysegrønne, skålformede blomster. Det blomstrende skuddet dør etter frøsettingen.

Igjen er det frø fra STA som er opphavet. den er plassert og behandles som mine andre juleroser. Desverre blomstrer den ikke hvert år. Dette er nok nordgrensen for dyrkingsområdet. Det vokser alltid nye kraftige skudd frem i løpet av sommeren, og den er vel verd å dyrke for sitt vakre bladverk.

Inger Lise Wiersdalen, Porsgrunn

HEPATICA



Dette er en meget liten slekt. I tillegg til de to artene som beskrives her, finnes Hepatica acutiloba i Nord-Amerika og Canada, og Will Ingwersen sier at den virker ganske lik vår blåveis.

Navnet kommer av hepar, som er gresk for lever og det sikter til bladenes form. De er skogplanter og har vintergrønne blad, dypt tredelte med butte fliker. Stengelen er håret med bare en blomst som støttes av tre svøpblad. Fruktene har en svampaktig vedheng som maurene liker godt og på den måten spres planten.

Der hvor vanlig blåveis og ungarsk blåveis treffes, kan det oppstå en krysning, som i kultur kalles H. x media 'Ballardi'.

Det er mange som mener at blåveisen er kalkkrevende, men etter å ha lest det Inger Lise Wiersdalen forteller om sine surjords-blåveis, burde myten være avlivet. En ting er allikevel ganske klar: Blåveis er ikke kalkskyende, vil nok gjerne ha kalk, men viktigst er kanskje andre faktorer, som god muldjord, og ikke andre konkurrerende nære naboer.

Elin Conradi, Oslo

Hepatica nobilis tegnet av Miranda Bødtker i
Illustrasjonsbindet til Nordhagens Flora.

HEPATICA NOBILIS

(Anemone hepatica, Hepatica triloba)

Blåveis trenger vel egentlig ingen nærmere beskrivelse. Denne velkjente og vakre vårstauden vokser i store kolonier på Østlandet og i større og mindre forekomster helt nord til Bodø.

Blåveis har vintergrønne, trelappa, læraktige blad, med eller uten røde marmoreringer. Blomsten er vanligvis blå, en på hver stilk og kommer før de nye bladene vokser ut. Planten blir ca 10 cm høy, er svært rikt-blomstrende og med vakkert bladverk. Både blomsterfargen og bladfargen/bladformen er svært variabel. Former med doble blomster forekommer i naturen.

I all litteratur blir det oppgitt at blåveis fordrer kalkrik jord. her jeg bor, i Langangen, på østsiden av kalkområdet, er det naturlige jordsmonnet surt. Blåveisen trives og gror overalt her. Alle nyanser av blått rødt, rosa og lilla forekommer og hvite er heller ikke uvanlig.

Før de store veianleggene startet opp, hentet jeg inn en del blåveisplanter fra området som skulle ødelegges. Både blå, rosa og hvite eksemplarer ble plantet blandt mine Rhododendron. Her trives de helt utmerket og selv-sår seg. Også en innkjøpt rød dobbel trives svært godt.

Da henvendelsen fra Elin om å skrive om soleiene kom, tenkte jeg straks på mine surjordsblåveis. For å være helt sikker har jeg tatt prøver av skogsjorda og min Rhododendron-jord. Prøvene, fire fra skogen og to fra hagen, ble analysert ved Forskningslaboratoriet til Norsk Hydro og viste pH-verdier fra 5,4 - 5,9.

Hvilket skulle tilsi at blåveis trives i de forskjellige miljøer og at kalk er ingen livsbetingelse for vår vakreste vårvenn.

Inger Lise Wiersdalen, Porsgrunn

DEN BLÅ ANEMONE

Den danske prest og dikter Kaj Munk var født på det frodige Lolland, men som prest flyttet han til det karrige og forblåste Vestjylland. Under okkupasjons-tiden følte han som sin oppgave å vekke folket til kamp i dikt, prekener, artikler og skuespill. Dette ble så brysomt for tyskerne etterhvert at han ble myrdet i 1944. Hans minne lever fortsatt i alle danskers minne, og på en minneplate på stedet hvor han ble skutt er det alltid friske blomster fra folk som på denne måten ønsker å hedre hans minne.

Det siste året han levet skrev han et lite dikt, Den blå anemone. Diktet var tilegnet en anemone han tok med seg fra det frodige Lolland til det karrige kystlandskapet i Vestjylland, og til hans store glede slo den seg godt til her og gledet ham hver vår med sin lille blomsterprakt.

Min danske svigermor har alltid vært opptatt av dette diktet og ville gjerne skaffe meg en av Kaj Munks blå anemoner. For to år siden ville hun komme på besøk til oss i mai, og fant at dette var en fin anledning til å flytte "den blå anemone" til Norge. Før hun reiste besøkte hun derfor flere planteskoler for nettopp å få tak i et eksemplar og lykkedes med det.

Jeg gledet meg svært til å prøve et eksemplar av denne her i haven, og var spent på om den ville trives i klimet i Oslo. Forbauselsen var stor da jeg pakket ut den lille planten og oppdaget at Kaj Munks blå anemone var vår velkjente og kjære blåveis. Det var også helt ukjent for min svigermor at den blå anemone var blåveis. Første gang mine svigerforeldre besøkte oss i oslo opplevet de blåveisen for første gang, og jeg sørget da for at de fikk med seg et eksemplar til Danmark.

Dette er et plantebytte vi ofte snakker om.

Ola Raade

HEPATICA NOBILIS 'RUBRA FL.PL.'
(Anemone hepatica 'rubra fl.pl.)

Kjøpt fra Virums Staudegartneri i Danmark i 1980. Både vanlig blåveis, som vokser vill på tomten, og diverse innplantede enkle varianter er problemfrie med hensyn til dyrking, deling og flytting. Den fylte røde har jeg imidlertid visse vanskeligheter med etter en tre-deling våren 1982. Den var plantet i skyggen av en stor gran i god humusrik jord og hadde blomstret praktfullt og vegetert såpass bra at jeg falt for fristelsen idet de nye bladene såvidt begynte å vise seg. Poenget var å flytte de fradelte plantene frem i anbefalt full sol. Den ene forsvant momentant, den andre gikk i dekning et helt år, for siden å dukke opp igjen, men bare med blader. Jeg har degget for den og lokket både med kalk og benmel, men nå skal den få fred! Hoveddelen som ble satt tilbake på plass trøster og gleder hver vår.
Moral: La den stå urørt der den trives.

Roald Gjeitanger, Bærum

HEPATICA TRANSSILVANICA

(Anemone angulosa)

Dette er en øst-europeer - Transsilvania er grenseområdet mellom Romania og Ungarn, der er den endemisk. Derved forklarer vi det norske navnet: ungarsk blåveis. Som sine halvsøsken er også denne en skogbunnsplante.

Den ungarske blåveisen er ikke så intenst blå som vår hjemlige kan bli, men den har andre kvaliteter. I haven hos oss er den av de tre-fire aller første vårblomstene, den kan til og med stå i blomst i hulrom under sneen. Blomsterstengelen er praktfullt dunhåret, særlig i ungt stadium, og dette luner knoppen. Blomsten selv er meget større enn vanlig blåveis.

Våre planter blomstrer best der de står i dype lommer mellom stenene i "fjellet", i vandrende skygge. de er lette å dele, men mitt intrykk er at det tar mange år før planten får tett-i-tett med blomster.

Elin Conradi, Oslo

PULSATILLA

PULSATILLA er en slekt med ca 30 arter hjemmehørende på den nordlige halvkule, de fleste i Europa. Slekten er skilt ut fra Anemone-slekten. Navnet betyr å slå eller støte, av det latinske pulsare. Pasque flower i England og kubjelle og mogop i Norge.

Slekten har som regel pelerot og hele planten er lodden. Bladene er sterkt oppdelte og tannete, som bregneblad eller gulrotgress. Under hver blomst sitter tre oppdelte svøpblad i krans.

Knoppen er dekt med silkefine hår. Blomsten har seks blomsterdekkblad, er enten nikkende og klokkeformet eller opprettstående og mer åpen, en på hver stilk. Hos enkelte arter kommer blomsten før bladverket og alle er tidligblomstrende.

Frøene kan ha en "hale" på opptil 5 cm. Frøstandene er svært vakre - som en rund bukett av silkefjær. Kubjellene vokser i tørre bakker og fjellskrenter med sandblandet, nøytral til svak kalkholdig, veldrenert jord i solen.

Formering er enkel med frø som såes straks det er modent eller som stratifiseres. Fjern "halen"!

Alle er sunnde, livskraftige og ikke minst vakre stauder som liker å stå i ro på voksestedet.

Inger Lise Wiersdalen, Porsgrunn

MYK OG DELIKAT MED STERK OG BRENNENDE SMAK

Både den hvite åpne mogop'en og den mørke nikkende kubjellen tiltrekker oss spesielt - de er så myke og gode, de blomstrer så deilig tidlig og så får de tilslutt disse dekorative frøhodene.

Den som engang har opplevd en mogop- eller kubjellebakke i juli og i lavt motlys, kan vanskelig glemme den stemningen, og kan nyte den beskrivelsen svensken Olof Swartz ga i 1807 av den store kubjellen, Pulsatilla vulgaris. Vi har jo ikke denne her i Norge men forstår ham så godt allikevel: " - - vokser denne lave, men vakre blomsten på enslige ufruktbare bakker tidlig om våren og later til ikke å ha villet velge en senere tid for ikke å vinne et fortrinn fremfor de andre. Som av blyghet bøyer den sitt vakre hode, i begynnelsen gjemt under det rikt behårede svøpet, ned mot bakken som om den vil flykte fra de brennende blikkene som på en lys vårdag vil oppsøke den med dobbelt begjær."

En merkelig motsetning i dette myke, delikate og plantens gifter som er så sviende sterke, hvis vi mot formodning kommer i kontakt med dem.

Om den store kubjellen skriver den samme Swartz at den inneholder så meget skarphet at hvis den legges på huden blir den ikke bare rød, men det fremkalles vabler, og det gjelder vel mange i soleiefamilien. I angelsaksiske land var den store kubjellen et høyt verdsatt legemiddel for kvinner som på grunn av menstruasjonsplager var i psykisk ubalanse. Den forekommer faktisk fremdeles i moderne homøpati.

Foruten anemonin og et saponin inneholder bl.a. Pulsatilla anemonol, og det er dette stoffet som irriterer huden. Pulsatilla i høyet er derimot ikke farlig fordi anemonol ved tørking nedbrytes til det ufarlige anemonin.

Elin Conradi

PULSATILLA ALPINA SSP ALPINA

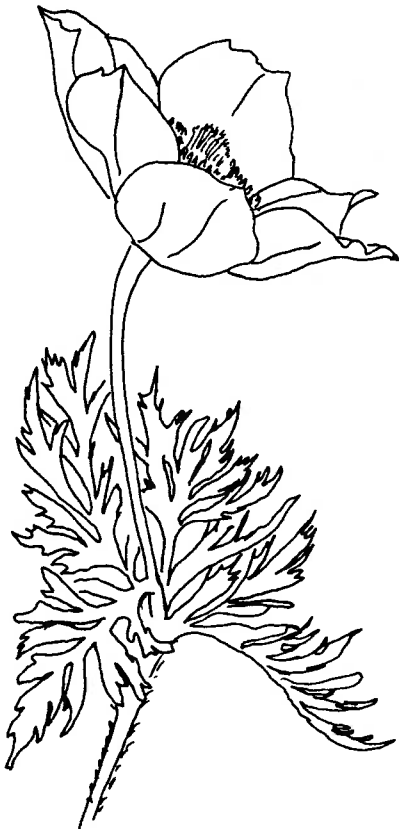
(Anemone alpina)

stammer fra Alpene hvor den vokser på kalkgrunn. Planten blir ca 40 cm høy, har sterkt oppdelte, bregnelignende, lysegrønne blader. Blomsten kommer i mai og er ren hvit, skålformet, 6-7 cm i diameter og blir senere av løst av vakre frøstander.

Denne kubjellen er plantet i full sol, i humusrik jord, rikelig oppblandet med kalkstensgrus, og får et lett dekke av tørt løv og granbar.

Frøet kommer fra STA og spirte dårlig. De to siste høst og vintre har fart svært hårdt mot denne arten; de liker tydeligvis ikke høstregn, barfrost og 1 m tele.

Inger Lise Wiersdalen, porsgrunn



PULSATILLA ALPINA SSP APIIFOLIA

(P. a. ssp sulphurea)

Denne planten vokser i de store fjellområdene i Sentral-Europa, helst på sur jord, men Ingwersen sier den er kalktålede i haver.

Den har tykk hovedrot. Fra denne vokser de stive hårede bladene opp. Bladformen ligner en likesidet trekant. Hvert blad er oppdelt i et stort antall fliker. Fra hovedbladet vokser blomsterstilken ut. den ca 5 cm store svovelgule blomsten står bent opp og etterfølges av vakre frøstander som ligner mogop'ens og kubjellens frøstander

Kåre Nordnes i Saltdal forteller videre:

Jeg har selv dyrket mine P. a. ssp apiifolia fra frø. Frøene skrev jeg etter fra Kalaus Jelitto, Hamburg. Det har tatt svært lang tid for mine frøplanter å vokse frem til blomstrende individer, hele åtte år. Men nå blomstrer de hver sommer, og dette skjer i slutten av juni.

Når P. a. ssp apiifolia først har slått seg til i fjellhaven hos meg, så har den vist seg meget robust. den har tålt de mest ugunstige vintrer, også når andre arter måtte bukke under. Det synes som om den trives best i kalkholdig jord hos meg.

P. a. ssp apiifolia må sies å være en innlandsplante. Jeg anbefaler den med glede for planteelskere i disse strøkene av landet vårt, helt opp til Saltdal.

Inger Lise Wiersdalen i Porsgrunn sier:

- kjært barn har mange navn - og et kjært barn er denne planten blitt.

Jeg har to planter, en svovelgul og en lys gul, begge fra frø fra STA. Vanligvis blomstrer Pulsatilla-artene andre, senest tredje året etter såing, denne brukte 4 år. men det var vel verd å vente på - begge er svært vakre.

Uten vinterskader, uten dekking, i veldrenert løvjord og furunåler, i full sol.

PULSATILLA VERNALIS

I vårt land finner vi Pulsatilla vernalis i det indre av Midt-Norge med spredning sydover. Den vokser også i store deler av Europa og Asia. Vokseplassene er alltid tørre steder i glissen skog og på fjellet.

Pulsatilla vernalis er vintergrønn. Bladene er læraktige og dypt innskårne. Så snart sneen har gått, lar den de mykt fildede knoppene skyte i været. Den store hvite blomsten står først åpen mot solen. Senere bøyer den seg lutende ned.

Etter at blomsten har falt av, vokser den frøbærende stengelen i været. Den får nå en høyde ca dobbelt av hva den var i blomstrende stand. Frøene sitter i et hode. Hvert frø har et fykeanheng. På det sitter tallrike festeanordninger. Frøene kan derfor fyke med vinden. Ved hjelp av hakene blir de festet til stedet der de slår seg ned. Spiredyktigheten er høyest umiddelbart etter frøfall.

Jeg fikk min Pulsatilla vernalis som gave fra Oppdal i 1962. Den ble plantet i fjellhave i sur jord med god drenering. Hos meg trives den særlig godt, og den har spredt seg over hele fjellhaven, såvel i kalkholdig - som i sur jord. I vår hadde jeg ca 1 /00 mogopblomster.

I Saltdal vokser Pulsatilla vernalis villig i have. Den virker å være nøytral i forhold til kalk/ sur jord. Planten må ha innlandsklima. Da er den lett å dyrke. Jeg kan anbefale den for fjellhaven.

Kåre Nordnes, Saltdal



Mogop, tegnet av
Dagny Tande Lid i
Lid's Flora.

Inger Lise Wiersdalen i Porsgrunn forteller om sin mogop: Blomsten kommer straks telen går av jorden, er stor, skålformet, brunlig, lilla-rosa på utsiden og rent hvit innvendig med masse gule pollenbærere. Etablerte planter må ikke forstyrres.

Mitt eksemplar fikk jeg som bitte liten frøplante av en hagevenn i Norrköping for 4 år siden. Den ble satt i mager, svakt sur, grusblandet jord ved foten av en gran. En god håndfull furunåler blandes inn i jorden hver høst. det er tydelig at den trives - gledet meg med 6 nydelige blomster sist vår.

PULSATILLA VULGARIS

Stor kubjelle er nok en europeisk art. I Sverige vokser den på tørre bakker og sandmoer fra Skåne til Uppland.

Den blir 20-30 cm høy, har fjærdelte, lysegrønne blader som utvikler for fullt først etter blomstringen i mai. Store litt nikkende, blåvioletter blomster med lysegule pollenbærere og trådflikete svøpblad. Store dekorative frøstander. Hele planten er hvithåret og svært vakker gjennom hele veksts sesongen.

det fins sorter med hvite, røde og lyse/mørke fiolette blomster.

Mine planter ble flyttet som små frøplanter fra en gammel hage her og begynner selv å bli gamle, men er fremdeles svært blomsterrike. de er plantet i vanlig hagejord tilsatt kalksten og sand og selvsår seg villig. En vakker, villig og hårdfør staude.

Inger Lise Wiersdalen, porsgrunn

PULSATILLA PRATENSIS

Vanlig kubjelle vokser rundt Oslo-fjorden, langs Østersjøen fra Skåne til Uppland og i de sentrale og østlige delene av Europa, på tørr sandjord og steinrike skrenter i full sol.

Den har findelt bladverk a la gulrotgress, med en brunlig tone i det grønne og en bladrosett som overvintrer. Svøpbladene er smalfliket. Blomsten kommer i mai og er hengende, klokkeformet, brunfiolett utvendig og fiolett innvendig. Hele planten er dekt med korte hår. Høyden er 15 cm.

Jeg dyrker en underart, P. p. ssp nigricans som har mørk purpurfarget blomst, men er ellers lik arten. En gave fra en hagevenn i Sverige. Den vokser i tørr grusblandet jord i solen, uten dekking og trives svært bra. Vakker!

Inger Lise Wiersdalen Porsgrunn



Pulsatilla pratensis tegnet av Miranda Bødtker i
Illustrasjonsbindet til Nordhagens Norsk Flora.

RANUNCULUS

Dette er den slekten som har gitt navn til hele familien.

Det er en av de største slektene, med over 300 arter fordelt over hele verden, men flest i nordlige kolde og tempererte soner. Bare i Europa er det 130 arter; og de er både ett og flerårige.

De fleste har hvite, hvit-rosa eller gule blomster. De fleste artene er også "giftige", dvs de har safter som virker irriterende på hud og slimhinner. Under visse omstendigheter kan beitende dyr bli dødelig forgiftet. Enkelte norske arter har også vært brukt i folkemedisinen : "ondt skal ondt fordrive".

Navnet Ranunculus er en diminutiv form av latinsk rana, som betyr frosk. Mange av artene trives best, som frosken, ved vann eller på meget fuktig mark. De fleste vil også gjerne ha sol.

Selve blomsten har 3-5 ytre blomsterdekkblad eller begerblad, mens de 5 (eller 3-12) indre er farvet og har en honningkjertel ved grunnen.

Elin Conradi, Oslo

RANUNCULUS ACONITIFOLIUS FL. PL.

Vokser over store deler av Europa.

God rabattplante i fuktig jord. Kan stå i både sol og halvskygge. den har mellomgrønne blad, håndformede med dypt tannede lapper og blir ca 50 cm høy. Blomstene på min fylte kultivar er skinnende hvite og ca 1½ cm brede i blomstringstiden i mai og juni.

Jeg har fått mitt eksemplar av min mor i Vardø, og dette er virkelig Nord-Norges lille hvite "rosenbusk". den er meget villig, selv på de mest utsatte steder i Finnmark, og blomstrer der oppe adskillig lenger enn her nede.

Min plante står i halvskygge og det er mer enn nok sol for den her i Sør-Norge - den koser seg virkelig under store busker og trær med den svale jordtemperaturen den får.

Jorda den står i bør være litt løs, og det letter også deling, som er den best formeringsmåte av plantene, som har tykke, grove røtter. Evt. stiklingsformering skjer best etter blomstringen.

Tone Tofte, Årnes

RANUNCULUS ALPESTRIS

Vokseplass er Alpene, 1 300 - 3 000 m o h .

Det er en lav, teppedannende plante med rent hvite blomster med gule pollenbærere og grønn midte, 20 cm i diameter og sitter gjerne 2-3 på samme stengel, 5-6 cm høy. Bladene er hårløse, skinnende grønne, runde, femdelte. Bladstilk 2-3 cm lang. Blomstrer fra mai til oktober, med hovedblomstring i mai.

Formering ved deling og frøsaad.

Gunvor og Jostein Øverås, Strømmen

RANUNCULUS AMPLEXICAULIS

25-35 cm høy, fra Pyreneene. Sådd 1975.

De forholdsvis brede blågrønne bladene som omklamrer stengelen danner nydelig kontrast til de renhvite, store, enkle blomstene i juni. Desverre visner bladverket tidlig, og er i en fase noe skjemmende om det ikke kan skjules av andre stauder eller lave busker. Røttene minner om forstørrede utgaver av Gentiana sino.ornata og deles like lett. Følgelig har jeg prøvet den på ulike steder i hagen. Best effekt har den gjennom det røde, sirlige bladverket på en japansk dverglønn som nå er død. I stedet for har jeg latt Phlox 'Chattahoochee' bre seg utover. Begge har nemlig det samme krav til voksested: ikke for tørt eller for skyggefullt.

Ellers er duggsøleien helt hardfør, lite kravfull og overlever tørkeperioder ved hjelp av kjøttfulle dyptgående røtter.

Roald Gjeitanger, Bærum



RANUNCULUS FICARIA

Vårkål er vel ikke ansett for å være noen "ordentlig" haveplante, men duverden hvor den gjør seg godt når den dekker bakken som en liten gul sjø i april!

I Norge vokser den nesten over hele Østlandet og opp til Troms, og kjennetegnes ved sine tykke blad og saftig stengel. Bladene er hjerteformet og den ca 15 cm lange stengelen er noe nedliggende. Det sitter ofte yngleknooper i bladhjørnene, den setter sjelden frukt. Blomstene er gullgule med 7-12 kronblad og den liker fuktig, muldrik jord. Man kan misledes til å tro at dens rot er en knoll, for den ser ut som en liten nøtt.

Jeg vet ikke hvorledes den er kommet inn i vår have, men den bor hos oss nå og er en fin komplettering til de andre lave vårblomstene. En tid etter blomstring forsvinner bladene og planten går i hi.

Hos Ingwersen i England kjøpte jeg en form, 'Major', med blomster opp til 3-4 cm i forhold til artens 2 cm.

Det finnes en gammel legende om at svalunger som mister synet kan få synet igjen etter at moren har dryppet saft av 'svalört', som vårkål heter på svensk, i ungenes øyne. Legende eller ikke, - når vårkålen åpner sine gule øyne i solen, da er det vår.

Elin Conradi, Oslo

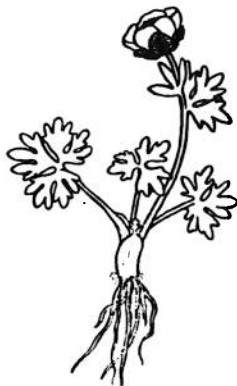
RANUNCULUS GLACIALIS

på norsk issoleie, isranunkel eller reinblom. Høyde 10-12 cm, dypgrønne, flikete blad og hvite blomster med gule pollenbærere. Blomsterfarven går over i rød-fiolett før blomsten visner. Den vokser på sneleier, like under brekanten og går opp i 2 370 meter på Galhøpiggen. Den kan greie seg med en meget kort, snebar sommer, og kan få modent frø tre uker etter at sneen er borte.

Jeg hadde en koloni i haven, innplantet på høsten i 1979. Neste sommer hadde den 30 blomster, men sommeren ble for lang, og det surstoffrike smeltevannet fantes ikke. Neste sommer hadde den bare to blomster, og så ble den borte.

Jeg tror det er utelukket å få den til i en have i lavlandet.

Erling Dall-Larsen, Oslo



Issoleie, tegnet av
Dagny Tande Lid i
Lid's Flora

RANUNCULUS GRAMINAEUS

25-35 cm. Fra Middelhavslandene. Sådd 1983.

den har smale, gresslignende grågrønne blader og vidunderlige store smørblomster i mai-juni. Krav til voksestedet deler den med R. amplexicaulis : lorvblandet jord og gjerne noe skygge for røttene. tidlig nedvisning er et annet og lite populært fellestrekk, men som altså kan utnyttes. Deling går greit, så jeg har forsøkt den forskjellige steder med ymse former for kamuflasje. Særlig fornøyd med plasseringen er jeg der den gir den krypende virginia-eineren 'Grey Owl' og Picea mariana nana et gullgult sommerflor, noe disse ikke ser ut til å ta skade av. I motsetning til duggdoleien skyter gresssoleien opp en lav bladrosett om høsten, men den er betydningløs i denne sammenheng. forøvrig er det en på alle måter problemfri solskinsstaude som gjør mye av seg når den overtar etter løkorgiene.

Roald Gjeitanger, Bærum

RANUNCULUS MONTANUS

Ranunculus montanus hører hjemme i de europeiske alper og vokser i enger, skog og scree i opptil 3000 m o h. Det er en lav tueformet vekst og blomstene ligner på vår hjemlige smørblomst. Høyden er ca 10 cm.

Den blomstrer tidlig om våren sammen med de tidligste vårblomstene og er helt oversådd av lysende gule blomster. Jeg kjøpte et eksemplar fra utlandet i 1981, den stortrives her i fjellhagen i bergrevner og humusjord blandet med noe sand. Jeg har delt den en gang og har nå to store tuer på ca 25 cm i tverrmål, som det nå er på tide å dele igjen, idet den nå har fått et åpent felt i midten. Rotknollene står tett omkring og er sprengt opp av jorden av "livslyst". R. montanus er en trivelig plante som trygt kan anbefales til fjellhagen. Men jeg har inntrykk av at den er noe sjelden og også lite omtalt.

Anne Lise Solli, Molde

RANUNCULUS PARNASSIFOLIUS

Plantens hjemland er Pyreneene, Dolomitene, Nord- og Sør-Alpene, hvor den vokser i en høyde av 1 700 til 2 900 meter, i kalkgrus på fuktige rasmarker.

Planten er vakker med sine 4-10 cm lange stengler som bøyer seg utover og oppover. De mange hvite, inntil 2.5 cm store blomstene har avrundede brede eggformede kronblad. Bladene er mørkegrønne med markerte årer.

Blomstringstiden hos meg er ca 3 uker (avhengig av temperatur) i tiden juni-juli.

Fruktene virker oppblåste og også disse har årer. Som alle soleier skal frøene helst grønnsåes.

For ca 4 år siden kjøpte jeg min plante fra Dieter Stroh i Tyskland. De to første årene sto den uten noe hokus-pokus på flatmark inntil en kalksten "på lager" for å vente på at mitt nye kalkparti skulle bli ferdig. De to siste årene har den fått leve i ro og fred i kalkpartiet i full sol i en blanding av 50 % jord og 50 % blanding av torvgrus og skjellsand.

Jeg har inntrykk av at planten er nokså fordringsløs når det gjelder jordblanding, bare du ikke glemmer kalken.

Hedi Johansen, Oslo



Ranunculus parnassifolius

TROLLIUS

Slekten Trollius er en forholdsvis liten slekt med 25-30 arter. De er lokalisert til den nordlige halvkule fra tempererte til kalde soner og finnes i Europa, Asia og Amerika, men med tyngden av arter i Øst-Asia.

Blomsterfarven er gul til oransje - sjelden hvit.

Slektsnavnets opprinnelse er ikke helt klar. Det kan komme fra det gammelhøytyske ord Trol = Kule eller fra latinsk trulleus = rundt kar.

Dyrking

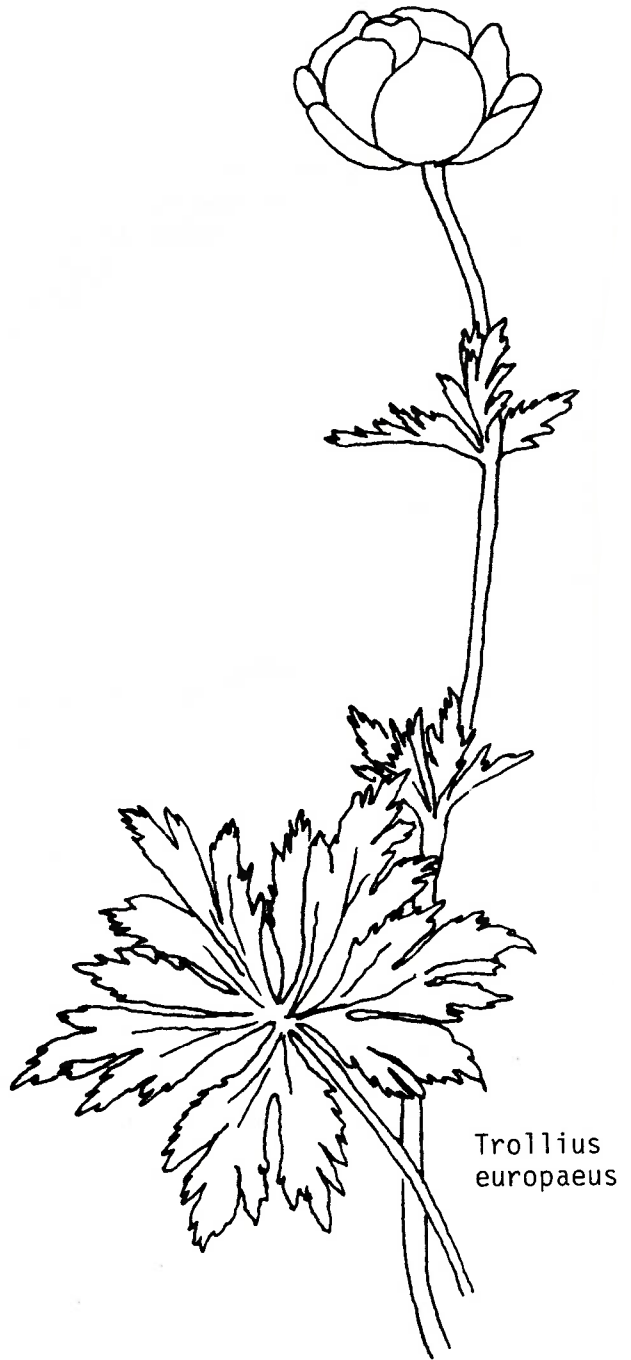
Trollius liker seg best i halvskygge og vil gjerne ha næringsrik jord og jevn fuktighet. De er gode snittblomster selv om den enkelte blomst ikke har så lang levetid.

Av planter som trives sammen med ballblom kan nevnes: Filipendula, Dicentra, Thalictrum, Astilbe, Tradescantia, Myosotis, Iris sibirica, Lythrum, Omphalodes og Veronica gentianoides.

Formering

Formering skjer ved deling vår eller høst. Artene formeres ved frø. Frøet kan, særlig om det er gammelt, ta forholdsvis lang tid før det spirer.

Ragnar Sandbrekke, Rælingen



Trollius
europaeus

TROLLIUS EUROPAEUS

var den første Trollius-art som havnet i min hage i Rælingen. Min tomt ligger jo akkurat i skogkanten og veien ut i naturen og til ville ballblom var ikke lang. Endel planter ble plantet inn i et fuktig parti hvor de har trivdes godt.

Arten finnes over store deler av Europa (i sør bare i fjelltraktene), samt i det vestlige Asia. De fineste bestandene finnes i Nord-Norge. Ballblom trives best på frodige naturenger og går i Troms opp til 1 300 m høyde.

Menneskene har i århundreder vært fascinert av ballblom-ens spesielle blomst. Selve blomsterballen består av gulfargede begerblad - ikke kronblad.

Det har vært spekulert på hvorledes bestøvningen skjer i og med at begerbladene sitter så tett at det nesten ikke er åpning ned til pollenbærere og arr. Man er kommet til at det vesentlige av bestøvningen skjer ved en helt spesiell leieboer, en ca 3 mm lang, svart flue, *Chiastochaca trolli*. Den er spesialisert for nettopp et liv knyttet til ballblom. Fluens livrett er blomstens pollen. Ballblom er vertsplante når eggene legges. Eggene plasseres på frøene og den pollenbesatte fluen kan ikke unngå å sørge for befruktningen. Målet er nådd, samtidig som fluen har sikret larvene næringsrike oppvekstvilkår i form av modnende ballblomfrø. Snakk om at naturen er viselig innrettet.

Det kan nevnes at dyr lar ballblom stå i fred. Den smaker skarpt og er giftig, idet den likesom andre soleier inneholder anemonol.

Ragnar Sandbrekke, Rælingen

TROLLIUS X CULTORUM

Det finnes en masse kultiverte former som har Trollius europaeus som opphav. Farvene varierer fra hvitt over lysgul til mørk oransje. Høydene kan variere fra 40 - 80 cm. Blomstringstiden kan også variere noe.

Jeg har hatt et par av disse, 'Orange Globe' og 'Orange Princess', som, som navnene tilsier, er oransjefarget. Begge sto i det litt våte partiet, men har gått ut. Årsaken kommer muligens av for mye flytting til uheldige tidspunkter. I norske planteskoler finnes et halvt dusin av disse, mens man i Sverige og Danmark vel kan få det dobbelte antallet.

Jeg vil nevne et par som avviker noe fra flertallet:

'Earliest of all' som blomstrer tidlig og er bare 40 cm høy - oransje. Den har vært å få i norske planteskoler, bl.a. hos Ringstad på Gjøvik.

'Alabast' som er cremefarget eller hvit - 50 -60 cm høy og som har vært å få i Danmark.

Ragnar Sandbrekke, Rælingen

Erling Dall-Larsen forteller om sin ballblom-sort:

Våregen ballblom er det ikke store problemer med å flytte inn i haven. I lengre tid er det ved utvelgning og kryssninger blitt skap hybridiser med spesielle egenskaper.

'Goldquelle' er en av de mange sortene som er å finne i gartneriene. Den er ca 80 cm høy og har oransjefarvede kuleformede blomster som er 6-7 cm store. det er begerbladene som danner denne blomsterkulen. de egentlige kronbladene er omdannet til store honninggjemmer inne i blomsten. Blomstrer i juni og stiller ikke spesielle krav til joden, men vil gjerne ha rikelig med fuktighet i veksttiden og står gjerne i halvskygge.

TROLLIUS PUMILUS

er en av de asiatiske artene som er mindre og kan passe i fjellhagens våtere partier og på mindre tomter.

T. pumilus stammer fra nordre del av India og fra Himalaya i høyder fra 3600 til 5 500 m.

Bladene er mørkgrønne, femdelte og sterkt oppfliket. De blir ca 10 cm høye. Blomsten hever seg over blad rosetten på bladløse glatte stilker opp til 25 cm. Selve blomsten er ikke kuleformet, men åpen og lysende gul, ca 3 cm i diameter.

Ragnar Sandbrekke i Rælingen forteller om sine:

Mine planter stammer fra frø som jeg fikk fra STA i 1981. Halvparten er plantet i skogsparti i halvskygge og halvparten i fjellhage. Det er et fint samspill mellom bladverk og blomst.

Planter finnes i planteskoler i England, Tyskland og i våre naboland. Jeg har ikke sett den i norske planteskoler.

Erling Dall Larsen forteller:

Planten gjør seg best i nærheten av vann og formeres ved frø. Hos meg sto den udekket i ca 15 år, men forsvant da jeg begynte å vinterdekke med stenuilmatter rundt bassengkanten. Selv med et lag med kvist under matten, ble det for tett.

TROLLIUS YUNNANENSE

hører hjemme i Kina. Jeg fikk i 1978 frø fra STA og fikk fire planter som ble plantet på nedsiden av et buskas.

Forskjellen på denne og T. europaeus er at blomsten her ikke er kuleformet, men flat. Fargen er dypgul og blomstene er store og fine. Høyden er ca 50 cm. Plasseringen burde nok vært noe fuktigere enn hos meg. T. yunnanense skal være fin i samplanting med asiatiske Primula og Meconopsis.

Frø kan fås fra STA og alpinklubbene i England, Skotland og USA.

Planter kan fås hos Drake og Mailand.

Ragnar Sandbrekke, Rælingen

TROLLIUS ACAULIS

er en annen av de små asiatiske artene. Den finnes i Pakistan og vestre Nepal på høyder mellom 3000 og 4300m.

Dette er den minste arten, bare 10-15 cm høy og sitronfarget.

Den finnes i utenlandske planteskoler, som Drake og Sundermann. Frø kan fås fra STA og alpinklubbene.

Ragnar Sandbrekke, Rælingen

ANDRE ASIATISKE ARTER

som finnes i frølisten er:

Trollius chinensis (T. ledebourii) med høyde varierende mellom 30 og 60 cm. Blomsterfargen varierer fra gult til oransje. Kan fås i svenske og danske planteskoler. Opprinnelsesland er Kina og Sibiria.

Trollius riederianus fra Kurilene og Kantschatka er gul og ca 30 cm høy. En varietet, T. r. var japonicus fra Hokkaido og Honshu er ca 20 cm høy.

Ragnar Sandbrekke, Rælingen

TROLLIUS LAXUS

for å vise at Trollius også finnes i Amerika tar jeg med denne. Den finnes i det østlige USA, er ca 60 cm høy og lyst grøngul. Den finnes i frølistene fra STA og American Rock Garden Society og skal være fin i kultur.

I det vestlige USA finnes en varietet, T.l. var albiflorus som er ca 30 cm høy og som navnet sier hvit.

Ragnar Sandbrekke, Rælingen

T O A N D R E A N E M O N E R

ANEMONOPSES MACROPHYLLA

Slekten har bare en art, som bare vokser på et begrenset område i Honshu i Japan. det er en skogsplante.

Voksemåten ligner noe på Anemone japonica. Høyden er 60-90 cm. Bladene ligner Actaea-blad. Blomstene er voksartet, lys lilla, 3,5 cm i diameter og henger på lange stive stilker, opptil 12 pr stengel. Blomstrings-tid juli til september.

Planten er kalkskyende, og passer godt sammen med Rhododendron. Den trives godt i halvskygge.

Formeres ved deling eller frøsåing. Såing som andre Ranunculaceer, og spirer ofte ikke før året etter.

Gunvor og Jostein Øverås, Strømmen

ISOPYRUM THALICTROIDES

Isopyrum thalictroides er en fin liten europeisk plante som er tidlig ute med sine vakre blomster. Bare få dager etter at snøen er forsvunnet står den i blomst. Planten blir bare ca 10 cm høy, med blad som Thalictrum og flere hvite blomster på stengelen - som små anemoner. Den står ikke så lenge i blomst og etter blomstring blir den borte. men den kommer trofast igjen neste vår.

det er en beskjeden plante som ikke brer seg fort, men litt større for hvert år blir den.

Jeg importerte min plante fra Virum i Danmark for noen år siden. her står den i fjellhagen i sandbalndet humusjord og ser ut til å være tilfreds med det.

Anne Lise Solli, Molde

LITT AV DEN LITTERATUR SOM GIR
OPPLYSNINGER OM 'ANEMONER'.

Bøcher, Tyge W. : Anemoner fortæller naturhistorie.

Danesch, E. og O.: Faszinerende Welt der Alpenblumen.

Foster, Lincoln H.: Rock Gardening.

Griffith, Anna N.: Collins Guide to Alpines.

Grühert, Christian: Gartenblumen von A bis Z

Ingwersen, Will: Alpine Garden Plants.

Kohlhaupt, Paula og Reisingl, herbert: Blumenwelt
der Dolomiten.

Lagerberg og Holmboe: Våre ville planter.

Makins, F.K.: Herbaceous Garden Flora (A guide to the
identification of more than 1 000 species
of herbaceous perennials, biennials and
annuals with 224 pages of line drawings)

Pedersen, Maisen: Blomsterhagen.

Reutersvärd, Gösta: Vildflor och trädgårdsblommor.

Thomas, G.S.: Alpine and Rock Plants.

Dictionary of Gardening, utgitt av The Royal
Horticultural Society.

Hageselskapets Planteleksikon.

Norsk Hagebruksleksikon.

Lid, Johannes: Norsk, svensk, finsk Flora.

Nordhagen, Rolf: Norsk Flora.

Tutin, T.G.: Flora Europaea.

NOEN FORENINGER

STA - Sällskapet Svenska Trädgårdsamatörerna

AGS - Alpine Garden Society

ARGS - American Rock Garden Society

SRGS - Scottish Rock garden Society

BLOMSTERVENNENS REDAKSJON

Elin Conradi, Bernh. Herres vei 30, 0376 Oslo 3,
tlf. 14 36 61.

BLOMSTERVENNERS KLUBBS FORMANN 1987

Sverre Nordnes, Skiferlia 17, 1352 Kolsås,
tlf. 13 08 05.

ILLUSTRASJONENE i dette heftet er, der
det ikke er angitt annet, tegnet av
OLA RAADE, etter div illustrerte bøker.



Pulsatilla vulgaris, tegnet av
Dagny Tande Lid i Lid's Flora.